

Grupo de Etnologia e Arqueologia da Lourinhã



Relatório Anual de Atividades

Referente ao Ano de 2013

Presente à Assembleia-Geral de
29 de março de 2014



Relatório Anual de Atividades

Relativo a 2013

Índice

1. Introdução	2
Museu da Lourinhã – visibilidade e afluência	3
2. Atividades	5
Âmbito Geral.....	5
Museu da Lourinhã.....	7
Recursos Humanos.....	9
Estágios e Voluntariado	10
Etnografia e Arqueologia	10
Paleontologia	12
Laboratório de Conservação e Restauro.....	15
Projeto “Parque dos Dinossauros da Lourinhã”	16
3. Conclusão	17
4. Anexo	18



Relatório Anual de Atividades Relativo a 2013

1. Introdução

Terminado o ano civil, e de acordo com o disposto nos Estatutos, vem a Direção do Grupo de Etnologia e Arqueologia da Lourinhã (GEAL) relatar as ações e atividades realizadas, bem como os respetivos resultados, durante o ano de 2013.

Mantendo a estrutura de anos anteriores, o Relatório começa por apresentar de uma forma geral as atividades desenvolvidas pelo GEAL, que abrangem todas as áreas do Museu da Lourinhã (Arqueologia, Etnografia e Paleontologia). Em seguida pormenoriza-se cada uma delas.

A atuação da Direção norteou-se pelos objetivos anteriormente traçados, procurando em todas as circunstâncias honrar o GEAL e o Museu da Lourinhã e promovendo a divulgação do mesmo quer ao nível nacional quer internacional.

A Direção continuou a procurar promover as condições que viabilizem a integração na Rede Portuguesa de Museus, bem como a estruturação, qualificação e formação do corpo de funcionários e colaboradores.

Na área de Recursos Humanos foi possível contar com uma colaboradora com experiência em conservação e restauro, durante um ano, iniciado em julho passado, remunerada por um Contrato Emprego-Inserção, celebrado no âmbito da Medida CEI-Património. Esta colaboração ajudou a garantir as necessidades próprias da época estival.

Durante o ano de 2013, apesar da situação de crise económica que o País atravessa, verificou-se um aumento no número de visitantes, mas continuaram a sentir-se repercussões negativas nas receitas da loja que não acompanharam a subida. A crise repercutiu como nunca na quebra de regularidade dos apoios efetivamente recebidos, designadamente os provenientes do Município da Lourinhã. O GEAL foi, assim, sujeito a muita contenção nos gastos de modo a permitir salvaguardar o pagamento de salários, tentando assegurar algum apoio à investigação, ciência e ensino e não descurar ações de divulgação. No entanto, a partir da segunda metade do ano o Município começou a cumprir com a reposição dos valores em dívida, acumulados ao longo dos anteriores quatro anos, chegando-se, assim, ao final do ano com uma liquidez imprevisível.

Continuou-se a forte ligação às escolas, que constituem uma percentagem significativa dos visitantes, e incrementou-se a divulgação a nível nacional, consolidando-se a oferta de visitas guiadas e o horário de abertura do Museu.

Apoiou-se e incentivou-se a investigação científica, com prioridade para o estudo do acervo paleontológico, apostando-se fortemente na divulgação externa do Museu, com a realização de várias exposições.



Relatório Anual de Atividades

Relativo a 2013

Realizou-se a segunda fase de intervenções do projeto “Museu da Lourinhã: Requalificação da exposição e novas acessibilidades”, apoiado a 60% pelo PRODER, cujo subsídio depende da efetiva execução e da demonstração da liquidação dos custos programados.

Continuou-se a cooperação institucional com vista à realização do projeto designado por “Parque de Dinossauros da Lourinhã”, com vista melhorar a divulgação, a valorização e o desenvolvimento do acervo paleontológico do GEAL, ao qual os demais intervenientes reconhecem elevadas competências nas vertentes museológica e científica.

Assinala-se a valiosa contribuição de numerosos voluntários, nomeadamente na investigação científica e no apoio a várias frentes, quer no dia-a-dia, quer em situações de especial importância, tal como nas escavações de verão.

Museu da Lourinhã – visibilidade e afluência

Em 2013 deu-se continuidade às ações de divulgação e consolidação da imagem do Museu. Manteve-se o horário de abertura ao público, de terça a domingo, das 10:00 às 18:00 (encerra para almoço das 13:00 às 14:30) com visitas guiadas diárias sem necessidade de marcação prévia às 11:00 e às 15:00, encerrando apenas nos quatro feriados usuais (Páscoa, Natal, 1.º de Maio e 1.º de Janeiro) e abrindo também às segundas-feiras em julho e agosto, com mais um horário para visitas guiadas, às 17:00, e encerramento pelas 18:30.

O “apelo à época estival” voltou a ser reforçado com a exposição temporária de verão, desta vez dedicada ao aniversário do achado do “ninho de Paimogo”.

Em paralelo com esta oferta, efetuaram-se várias ações de divulgação do Museu, das suas atividades e do acervo, recorrendo a diversos canais, nomeadamente à divulgação nos meios de comunicação social, ao Facebook e à Internet. Continuou-se a prática de colocação de publicidade em locais selecionados, o assinalar de efemérides, a participação ou promoção em eventos e outras atividades externas.

O número de entradas no Museu da Lourinhã no ano de 2013 foi de 20.593, o que corresponde a um acréscimo de 1.332 entradas, face a 2012. Não se encontram aqui incluídas as entradas nas exposições externas. O Museu esteve encerrado ao público durante duas semanas do mês de outubro para manutenção e obras de beneficiação.

O gráfico da Figura 1, cujos dados constam da Tabela 1, permite uma melhor comparação da realidade dos vários anos, desde 2008.



Relatório Anual de Atividades Relativo a 2013

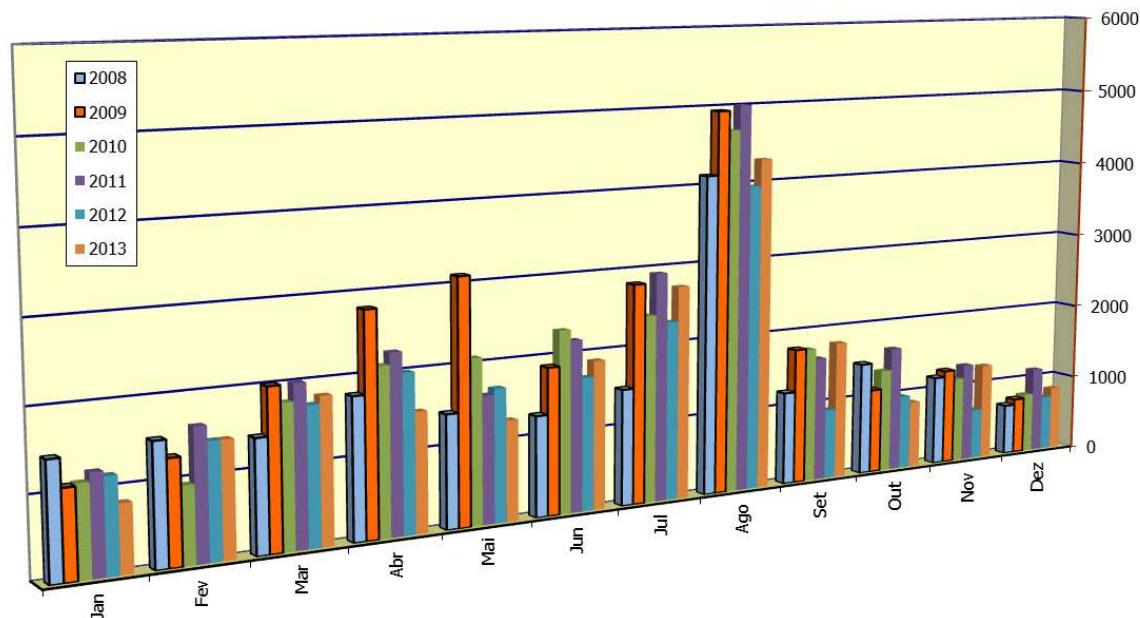


Figura 1 – Comparativo mensal de visitantes do Museu de 2008 a 2013

	Jan	Fev	Mar	Abr	Mai	Jun	Jul	Ago	Set	Out	Nov	Dez	Total
2013	839	1436	1826	1508	1273	1900	2740	4301	1797	878	1265	830	20593
2012	1172	1438	1732	2000	1686	1703	2301	3961	914	971	664	719	19261
2011	1234	1627	2009	2262	1617	2187	2934	5009	1619	1614	1301	1127	24567
2010	1126	954	1793	2112	2092	2326	2407	4694	1756	1355	1127	789	22531
2009	1095	1294	2005	2806	3108	1880	2820	4942	1768	1111	1254	741	24824
2008	1438	1513	1412	1783	1438	1287	1497	4128	1208	1476	1176	669	19025

Tabela 1 – Evolução mensal do número de visitantes do Museu de 2008 a 2013

A Figura 2 mostra a evolução do número anual de visitantes ao longo da história do Museu. São visíveis as variações, cuja análise consta de relatórios anteriores.

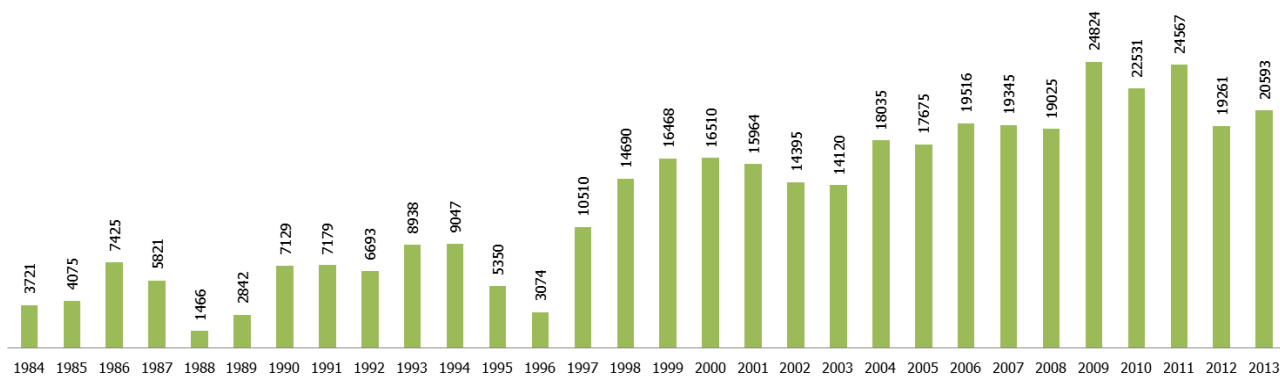


Figura 2 – Evolução anual do número de visitantes do Museu



Relatório Anual de Atividades

Relativo a 2013

2. Atividades

Durante 2013, o GEAL desenvolveu um conjunto alargado de atividades, nas várias áreas de competência, procurando alcançar diversos tipos de público.

Enumeram-se agora sucintamente essas atividades, remetendo o detalhe para o contexto das respetivas secções.

Âmbito Geral

- Foram admitidos 18 novos Associados.
- Continuou-se a colaboração com o Município da Lourinhã relativamente ao projeto designado por "Parque dos Dinossauros da Lourinhã".
- Colaborou-se com o município no âmbito do Plano Estratégico da Lourinhã.
- Continuou-se a colaboração com a ADAPECIL, incluindo a exposição e venda na loja do Museu de produtos concebidos e realizados pelos utentes daquela instituição.
- Ao abrigo do protocolo estabelecido com o Museu Nacional de Geologia, de Moçambique, e com a Fundação Calouste Gulbenkian, continuou-se o apoio ao estágio em técnicas de preparação de fósseis de Nelson Nhamutole.
- Apoiou-se a investigação científica e a formação avançada, nomeadamente na área da Paleontologia.
- O GEAL esteve representado em várias conferências e seminários através da participação e apresentação de comunicações dos investigadores Emanuel Tschoppe, Octávio Mateus, Ricardo Araújo, Rui Castanhinha, Rui Martins e da funcionária Carla Tomás.
- Continuou-se o regime de abertura diária nos meses de julho e agosto, e as visitas guiadas sem marcação prévia.
- Realizou-se a segunda fase das obras de intervenção no âmbito do projeto "Museu da Lourinhã: Requalificação da exposição e novas acessibilidades", que incluíram:
 - Alargamento da porta exterior do primeiro andar com criação de um arco;
 - Reconstrução do telheiro do primeiro andar;
 - Abertura de um acesso ao nível do rés-do-chão, para serviços e emergência;
 - Remodelação das instalações sanitárias, ficando uma adaptada para portadores de deficiência motora.
- Efetuaram-se pequenas obras de reabilitação e melhoria nos edifícios do Museu, designadamente:
 - No edifício principal (antigo Tribunal) reparação e pinturas em várias zonas das paredes internas e externas, e vedação das janelas;



Relatório Anual de Atividades

Relativo a 2013

- Na Casinha Tradicional, caição das paredes exteriores, pintura dos vivos azuis e ainda alguns retoques a cal branca;
- Manutenção do pátio, incluindo conservação e pintura das paredes, tratamento das portas das casas de banho, tratamento contínuo das plantas, limpeza das folhas e ervas, e manutenção geral do espaço;
- Limpeza, reparação e pintura da placa de cimento do Pavilhão de Paleontologia.
- Continuou-se o controle do ambiente do Museu, nomeadamente em relação aos parâmetros temperatura e humidade.
- Manteve-se a atualização do sítio do Museu na Internet.
- Manteve-se atualizada, com os eventos mais significativos, a página do Facebook.
- Realizou-se um magusto no S. Martinho, com os funcionários, colaboradores e voluntários.
- Realizou-se o Jantar de Natal, com Funcionários e Associados.

Continuou-se a colaboração institucional e científica com várias instituições nacionais e internacionais, de que relevamos:

- Academia das Ciências de Lisboa
- Universidade de Évora
- Instituto Gulbenkian de Ciência
- Universidade Nova de Lisboa
- Museu Geológico
- Ciência Viva – Agência Nacional para a Cultura Científica e Tecnológica
- Universidade de Coimbra
- Casa-Pia de Lisboa
- ADAPECIL
- Grupo dos Amigos da Praia da Areia Branca – VIGIA
- Museu Nacional de Geologia (Moçambique)
- Universidade Agostinho Neto (Angola)
- *Museo del Jurásico de Asturias*
- *Fundación Conjunto Paleontológico de Teruel - Dinópolis*
- *Deutsches Elektronen-Synchrotron*
- *Dinosaurier Park Münchehagen*
- Museu de Aathal
- *Southern Methodist University (USA)*



Relatório Anual de Atividades

Relativo a 2013

Museu da Lourinhã

De entre as ações de divulgação e animação, salientamos:

- A. Visibilidade em órgãos de comunicação social, quer a nível regional quer nacional, tendo-se prosseguido uma política ativa de divulgação, com notas de imprensa e comunicados. Também de referir várias entrevistas à radio e periódicos, dadas por colaboradores do Museu a propósito dos projetos de investigação em curso.
- B. Fez-se publicidade nos postos de turismo do concelho da Lourinhã, bem como através de vários operadores turísticos e estabelecimentos hoteleiros dos concelhos limítrofes.
- C. Assinalaram-se as seguintes efemérides:
 - 8 Março – Dia da Mulher;
 - 19 Março – Dia do Pai;
 - 31 Março – Dia da Água;
 - 18 Abril – Dia dos Monumentos e Sítios;
 - 6 Maio – Dia da Mãe;
 - 18 Maio – Dia Internacional dos Museus;
 - 1 Junho – Dia Mundial da Criança;
 - 24 Junho – 28.º Aniversário do Museu;
 - 12 Agosto – Dia Internacional da Juventude;
 - 1 Outubro – Dia do Idoso;
 - 11 Novembro – Dia de São Martinho;
- D. Entre janeiro e maio, desenvolveram-se ações junto das escolas do concelho a fim de sensibilizar para a “Necessidade de salvaguardar o Património Imaterial Local”.
- E. Em abril, divulgação de ciência, paleontologia e história pelo funcionário Simão Mateus, através da apresentação dos livros “Dinossauros da Lourinhã” e “Pré-História na Lourinhã”, de que é autor, na biblioteca da Escola Dr. Afonso Rodrigues Pereira (duas sessões) e na Escola do Reguengo Grande (duas sessões).
- F. Em 2013, o tema das comemorações do Dia do Internacional dos Monumentos e Sítios, 18 de abril, promovidas pelo IGESPAR, foi “Património + Educação = Identidade”. O Museu promoveu a visita guiada à Igreja de Santa Maria do Castelo, classificada como Monumento Nacional.
- G. O Dia Internacional de Museus, 18 de maio, foi subordinado ao tema “Memória + Criatividade = Mudança Social”, tendo sido assinalado com a entrada livre no Museu.
- H. Assinalou-se o Dia Mundial da Criança, 1 de junho, realizando diversas atividades lúdicas no recinto do Museu, visando sensibilizar as crianças para a importância e o valor do património cultural e natural da nossa comunidade, e o dever de o proteger. O programa incluiu a visita ao Museu, pinturas, participação em jogos tradicionais e “escavações de fósseis”.



Relatório Anual de Atividades

Relativo a 2013

- I. Realizaram-se diversos *ateliers*, aproveitando o período de férias escolares, na Páscoa e durante julho e agosto, vocacionados para o público juvenil, nas áreas de Mineralogia, Arqueologia e Paleontologia.
- J. Realizou-se a exposição temporária de verão, subordinada ao tema “20 Anos sobre a descoberta do ninho de Paimogo”. Pela primeira vez expôs-se um conjunto alargado de ovos e ninhos, focando-se os ensinamentos colhidos e as técnicas utilizadas no seu estudo. Inaugurada em 28 de julho, a exposição prolongou-se até ao final de 2013;
- K. Colaborou-se no evento “Caminhada Rota dos Dinossauros”, organizado pelo Município da Lourinhã, em julho;
- L. No âmbito do programa Ciência Viva, e integrado no ciclo de conferências “Quando as galinhas tinham dentes e os porcos tiveram asas”, realizou-se a 20 de abril uma palestra sobre dinossauros portugueses, por Octávio Mateus;
- M. Organizou-se, a 24 de agosto, uma sessão evocativa do 20.º aniversário do filme “*Jurassic Park*”, que incluiu a projeção do mesmo, seguida de debate.
- N. O GEAL colaborou com a Câmara Municipal da Lourinhã e com diversas escolas do concelho, na organização e realização do Congresso Local sobre o Património Cultural Imaterial Local, que teve lugar a 13 de dezembro no Auditório da AMAL.
- O. Concluiu-se o processo de transferência do acervo das instalações das antigas reservas para as novas instalações, próximas do Museu.
- P. Para além da participação na exposição coorganizada pelo Programa Ciência Viva, no Pavilhão do Conhecimento, em Lisboa, iniciada em 2012 e que se manteve patente ao público até agosto, em 2013 realizaram-se cinco exposições externas:
 - 4/5 a 5/5 – “Património local: A Aguardente da Lourinhã”, inserida na exposição da Associação para o Desenvolvimento da Lourinhã, no pavilhão do Hóquei, Lourinhã
 - 25/5 a 2/6 – “O Paleontólogo visto como profissão do futuro”, inserida no evento “Oeste Infantil”, em Torres Vedras
 - 27/5 a 1/6 – “Dinossauros da Lourinhã”, inserida no evento “Livros a Oeste”, no Centro Cultural Dr. Afonso Rodrigues Pereira, Lourinhã
 - 27/7 a 15/9 – “20 Anos sobre a descoberta do ninho de Paimogo”, temporária de verão, prolongada até ao final do ano, no Museu
 - 9/8 a 15/8 – “Das Peles ao Pronto-a-Vestir”, na galeria do Centro Cultural Dr. Afonso Rodrigues Pereira, Lourinhã

No âmbito do Serviço Educativo, continuou-se a oferta de visitas guiadas para as escolas, quer ao Museu quer ao campo, havendo ainda a assinalar a realização, pela sexta vez e em parceria com Escola Básica 2,3 João das Regras, o projeto Clube “Máquina do Tempo”. Em 2013 participaram no programa, que decorreu ao longo de todo o ano com notável assiduidade, 10 jovens dos 7.º e 8.º anos. Este projeto visa promover o desenvolvimento de competências transversais curriculares, estimular o interesse científico nos alunos, e sensibilizá-los para as questões da preservação e da conservação do património.



Relatório Anual de Atividades

Relativo a 2013

De entre as atividades desenvolvidas destacamos ainda a realização de uma peça de teatro sobre o "Foral da Lourinhã", apresentada na EB n.º1 da Lourinhã aos alunos do 4.º ano, em junho, e no Congresso Local sobre o Património Cultural Imaterial na Lourinhã, a 13 de dezembro, na AMAL.

Recursos Humanos

Em 2013 procurou-se tirar de novo partido dos programas de incentivo ao emprego, a fim de colmatar o acréscimo de trabalho que sempre se faz sentir na época estival e, simultaneamente, reforçar as valências existentes. Assim, ao abrigo do "Programa Património Ativo" do IEFP contratou-se uma colaboradora com formação na área da conservação e restauro, com início a 1/7/2013 e a duração de um ano.

Nesta área tiveram ainda lugar diversas ações, programas ou iniciativas, como se enumera:

- A. No âmbito da formação dos funcionários:
 - a. Carla Abreu- Formação em "Segurança no Trabalho – avaliação e controlo de riscos";
 - b. Simão Mateus e Jorge Beja - Formação "Folha de Calculo e Base de Dados";
 - c. Carla Abreu – Participação no Seminário "Gestão de Informação em Museus: identificar para integrar"- Ciclo de Seminários 2013 na BAD que decorreu na Biblioteca Nacional no dia 29 de abril de 2013;
 - d. Alexandre Audigane – Curso de e-Learning. Inventário de Património Cultural Imaterial (Edição 2013) - abril e maio, Direção-Geral do Património Cultural e Universidade Aberta, Lisboa;
 - e. Simão Mateus – Intercâmbio com o Centro Ciência Viva de Estremoz com o objetivo de aprofundar os conhecimentos de geologia e as diferentes formas de divulgação; 5 e 6 dezembro.
- B. Continuou-se a prática de celebração de acordos com a Direção Geral de Reinserção Social, ao abrigo do regime de prestação de serviço à comunidade, tendo-se aceite duas pessoas que executaram tarefas de manutenção e conservação dos espaços, vigilância e apoio na museografia. Os acordos totalizam 110 horas de trabalho.



Relatório Anual de Atividades

Relativo a 2013

Estágios e Voluntariado

Em 2013 continuou a registar-se o contributo de um largo número de voluntários, que intervieram em vários setores da vida e das atividades do GEAL. Importa referir a plurinacionalidade dos voluntários, bem como o elevado nível de conhecimentos de muitos deles, incluindo estudantes de licenciatura, de mestrado e de doutoramento.

A relevância desta contribuição, cujo valor nunca é demais assinalar, ajuda a divulgar o nome do GEAL e do Museu e, naturalmente, permite a realização de muitas atividades de diversas naturezas, de entre as quais destacamos:

- Campanhas de escavações, ao longo do ano e, em especial, no verão;
- Preparação de fósseis e outras ações no laboratório;
- Animação da Casinha Tradicional;
- Levantamento de locais de interesse paleontológico;
- Receção e vigilância;
- Apoio a visitas e outras ações culturais.

Formação em contexto de trabalho

No âmbito protocolo com a Escola Secundária da Lourinhã, receberam-se duas alunas do curso de Marketing e Publicidade (12.º ano). O estágio teve início a 9 de abril e terminou em 23 de junho, num total de 400h. Deste estágio resultaram duas propostas: "Proposta de Sinalização do Museu na Rede Urbana" e "Proposta de Comunicação e Regulamento do Logótipo do Museu da Lourinhã".

Etnografia e Arqueologia

Em 2013 a coleção de Etnografia foi enriquecida com um conjunto muito completo de peças doadas pela família de Eduardo Martins, eletromecânico de profissão, que permitirá considerar a adição desta profissão à exposição de longa duração.

Em 2013 destacamos as seguintes atividades:

- A. Continuação do programa de conservação preventiva em objetos museológicos da coleção etnográfica, tendo-se tratado variadas peças, incluindo:
 - i. Limpeza, conservação, tratamento e envernizamento de diversas ferramentas do Segeiro, tais como chaves de porcas, grampo de aperto, chave-inglesa, tubos e peças metálicas;



Relatório Anual de Atividades

Relativo a 2013

- ii. Limpeza, conservação e tratamento de diversas ferramentas e utensílios do Tanoeiro;
 - iii. Recuperação de casinha de bonecas, em madeira;
 - iv. Pintura a verde da balança decimal bem como pintura e envernizamento dos respetivos pesos;
 - v. Na secção da agricultura, limpeza e conservação de um barril;
 - vi. Limpeza e conservação do móvel-vitrina do Boticário, assim como das peças conexas com esta profissão;
 - vii. Limpeza e conservação das carroças expostas no pátio;
 - viii. Conservação e reparação de várias cadeiras em madeira da sala de reuniões do antigo Tribunal.
- B. Tratamento para controlo de pragas (xilófagos) de um conjunto significativo de peças, tendo-se contratado uma entidade competente, com recurso a câmara de expurgo.
- C. Na Casinha Tradicional efetuaram-se as seguintes intervenções:
- i. Caição das paredes exteriores;
 - ii. Retoques a cal branca;
 - iii. Reparação dos vivos azuis.

Assinala-se o projeto dedicado à "Recolha de Património Imaterial", realizado em conjunto com o Município da Lourinhã, que envolveu alunos das escolas do concelho, permitindo-lhes recolher diferentes saberes, ofícios, tradições orais ou festivas (...) recorrendo a um "kit de recolha de património imaterial, disponibilizado no sítio do Instituto dos Museus e Conservação. O Museu recolheu, assim, e pode analisar, um material precioso, com vista a futuras investigações e utilizações na própria exposição. Do projeto, iniciado em 2012 e agora concluído, resultou a criação de uma base de dados, disponível *online*, e a realização de uma conferência sobre o Património Cultural Imaterial.

Durante o encerramento do Museu, de 30 de setembro a 16 de outubro, a fim de permitir as obras de reestruturação no edifício principal, realizaram-se as seguintes intervenções:

- Mitigação e controlo de pragas (xilófagos);
- Limpeza e tratamento de suportes e mobiliário expositivo;
- Modificações no discurso expositivo das coleções de arqueologia e de etnografia.



Relatório Anual de Atividades

Relativo a 2013

Paleontologia

Na área da paleontologia regista-se uma intensa atividade, estando em curso vários projetos nacionais e internacionais, alguns também com apoio externo. Verificou-se um grande número de publicações e estudos, resultantes destes projetos, bem como a participação em vários congressos internacionais e outras ações, no âmbito da divulgação da ciência.

De notar que coube aos colaboradores científicos regulares e a outros voluntários a vasta maioria das ações, em especial o estudo dos fósseis e a publicação dos artigos, sem que tal minore a importância do apoio que o GEAL presta em termos de instalações, materiais, comunicações e do trabalho laboratorial de preparação efetuado pelos seus funcionários.

Assinalam-se as seguintes atividades:

1. Candidatura a financiamento junto da FCT para o projeto PALEOTECH, orientado por Rui Martins, com a colaboração de Miguel Telles Antunes, Ricardo Araújo, Rui Castanhinha, Nelson Nhamutole e Salimo Murrula, entre outros.
2. Deu-se início ao projeto "Estudo da Diversidade e Evolução dos Vertebrados do Pérmico Superior da Província do Niassa, Moçambique" financiado (aproximadamente US \$80.000) pelo Fundo Nacional de Investigação do governo de Moçambique, orientado por Luís Costa Júnior, com a colaboração de Nelson Nhamutole, Salimo Murrula, Rui Castanhinha, Ricardo Araújo e Rui Martins, entre outros.
3. Prospetou-se regularmente o terreno, durante todo o ano, com escavação e recolha de diverso material fóssil, na formação da Lourinhã com a duração total de 30 dias, tendo a campanha de escavações de verão decorrido em setembro.
4. No âmbito do Projeto PalNiassa, apresentou-se na Lourinhã com a presença da encarregada de negócios de Moçambique em Portugal a primeira espécie de vertebrado fóssil autóctone de Moçambique: *Niassodon mfumukasi*. O projeto PalNiassa é coorientado por Luís Costa Júnior, Ricardo Araújo e Rui Castanhinha.
5. Ainda no âmbito dos projetos PalNiassa e PaleoAngola, foi feita preparação de fósseis e realizados diversos manuscritos preparatórios de artigos científicos (ver Anexo).
6. No âmbito do Projeto PaleoAngola, fez-se uma campanha de campo. O projeto PaleoAngola tem orientação de Louis Jacobs, Octávio Mateus, Michael Polcyn, e Anne Schulp.
7. Prosseguiu-se o apoio ao projeto DINOEGGS, orientado por Octávio Mateus, com a colaboração nomeadamente de Rui Martins, Rui Castanhinha, Ricardo Araújo, Femke Holwerda, Vasco Ribeiro, João Russo e Marco Marzola.
8. Realização de experiências de difração de raios-X com recurso a radiação de sincrotrão, no PETRA III (DESY, Hamburgo, Alemanha), de modo a determinar a estrutura cristalina de várias cascas de ovo fossilizadas encontradas na Formação da Lourinhã. Fez-se ainda



Relatório Anual de Atividades

Relativo a 2013

análise de ossos de embrião e cascas de ovo fósseis da Formação da Lourinhã por tomografia em feixe de sincrotrão.

9. Apoiou-se a formação avançada (doutoramentos) de Rui Castanhinha, Ricardo Araújo, Bruno Pereira, Christophe Hendrickx, Emanuel Tschopp.
10. O colaborador de longa data Ricardo Araújo, terminou com sucesso o seu doutoramento em Paleontologia de Vertebrados, na Southern Methodist University, Dallas, Texas, EUA.
11. Foram descritas seis novas espécies: *Niassodon mfumukasi* n. gen et sp. (2013), *Kaatedocus siberi* n. gen et sp. (2013), *Choneziphius leidyi* n. sp. (2013), *Globicetus hiberus* n. gen et sp. (2013), *Tusciziphius atlanticus* n. sp. (2013), *Imocetus piscatus* n. gen et sp. (2013).
12. Desenrolou-se trabalho de campo em Marrocos, no âmbito de um projecto intitulado Atlas Mémoire, que contou com a participação de Octávio Mateus, João Russo, João Marinheiro e Marco Marzola.
13. Publicaram-se vários artigos ou resumos científicos, em revistas da especialidade ou congressos (ver Anexo).
14. Editou-se um número do "Journal of Paleontological Techniques".

Apoio a formação pós-graduada

O GEAL apoiou os trabalhos de doutoramento de:

- Ricardo Araújo – Southern Methodist University, sobre Aspectos da locomoção em Plesiossauros; Doutoramento terminado em dezembro de 2013 com sucesso.
- Rui Castanhinha – Instituto Gulbenkian de Ciência, sobre Evolução e desenvolvimento em embriões de vertebrados;
- Bruno Pereira – Universidade de Bristol, UK, e Universidade Nova de Lisboa, sobre Equinodermes do Mesozoico de Portugal;
- Christophe Hendrickx – Universidade Nova de Lisboa, sobre evolução de dentes e ossos bocais em terópodes;
- Emanuel Tschopp – Universidade Nova de Lisboa, sobre evolução de saurópodes diplodocídeos;

Apoiou-se a formação técnica pós-graduada em preparação de fósseis de:

- Salimo Mário Murrula – Museu Nacional de Geologia, Maputo, Moçambique, e Direção Provincial de Recursos Minerais e Energia, Niassa, Moçambique;
- Nelson Ernesto Nhamutole – Museu Nacional de Geologia, Maputo, Moçambique.

Estes dois estágios enquadram-se no âmbito do protocolo celebrado com o Museu Nacional de Geologia, de Moçambique, e com a Fundação Calouste Gulbenkian. O trabalho laboratorial incidiu sobre os materiais do projeto PalNiassa.



Relatório Anual de Atividades

Relativo a 2013

Apoiou-se ainda o mestrado em Paleontologia coorganizado pela UÉvora e pela UNL, tendo decorrido no Museu da Lourinhã aulas de várias unidades curriculares, e tendo vários investigadores colaboradores do GEAL sido convidados a lecionar (ver detalhes em anexo).

Bolsas e Financiamentos Externos

Durante 2013 decorreram os seguintes projetos em que o GEAL participou e que foram suportados em parte por bolsas e financiamentos externos:

Novos financiamentos atribuídos em 2013:

- FCT (Fundação para a Ciência e Tecnologia) - Projeto PALEOTECH, financiado em cerca de 50.000 €.
- FNI (Fundo Nacional de Investigação, Moçambique) - Projeto PalNiassa: *A study on the diversity and evolution of the Late Permian vertebrates from the Niassa Province, Mozambique* – aproximadamente 80.000 USD.
- Fundação Calouste Gulbenkian - Bolsa atribuída no contexto do Projeto PalNiassa, no valor de 8.640€, para estágio de preparador moçambicano.
- ESEB (European Society for Evolutionary Biology) - Outreach fund - *Our Cousin From Mozambique: Tales (and Skulls) From Our Mammalian Origins*, no valor de 2.300 €.
- União Europeia (FP7/2007-2013) - Tempo de feixe para realização de experiências de tomografia com recurso a radiação de sincrotrão - 30 de março a 2 de abril de 2013 - Exp. IH-LS-1541: Estudo de ovos fósseis, coprólitos e crânios de vertebrados.
- União Europeia (FP7/2007-2013) - Tempo de feixe para realização de experiências de tomografia com recurso a radiação de sincrotrão - 4 a 7 de outubro de 2013 - Exp. IH-LS-1706: Estudo de ovos fósseis, coprólitos e crânios de vertebrados.
- FLAD *travel grant SVP Los Angeles*.
- *PalAss travel grant for participation at Annual Meeting in Zurich*.

Continuação de projetos financiados:

- Projeto DINOEGGS. Projeto financiado, em cerca de 120.000 €, pela Fundação para a Ciência e Tecnologia.



Relatório Anual de Atividades

Relativo a 2013

Laboratório de Conservação e Restauro

Durante 2013 realizou-se no Laboratório de Conservação e Restauro um conjunto de atividades que se podem incluir nas seguintes categorias genéricas:

- Preparação de fósseis do acervo do GEAL e de outras coleções, ao abrigo de acordos e projetos em curso;
- Elaboração e reparação de moldes e réplicas de fósseis;
- Conservação e restauro de peças das coleções de Etnologia e Arqueologia (referidas no presente relatório em seção própria);
- Manutenção de equipamentos;
- Apoio a estágios, trabalhos de campo, ateliês e outros grupos de trabalho;
- Apoio ao serviço educativo – visitas guiadas e atividades de formação e divulgação.

Passando a detalhar a preparação e conservação de fósseis, enumeram-se os objetos tratados: Terópode de Porto Dinheiro; Vértebras sacras de *Lourinhasaurus alenquerensis*; Blocos com ovos da Peralta; Pegadas de ornitópode; Acondicionamento das pegadas de pterossauros da Peralta; Limpeza, consolidação e colagens do *Dinheirosaurus lourinhanensis* e *Miragaia longicollum*; Reparação do fémur de *Lourinhasaurus alenquerensis*; Reparação do crânio de *Triceratops*; Preparação fina de um dos blocos com ovos de Paimogo; Recolha de amostras de sedimento e cascas dos blocos com ovos de Paimogo, da Peralta e de Porto das Barcas; Vértebras de saurópode do Caniçal; Consolidação de vértebra de saurópode de Moita dos Ferreiros; Tartaruga – continuação da preparação mecânica; Crocodilo – preparação mecânica; *Angolatitan adamastor* – testes de salinidade; Pegadas de Catoca – limpeza e remoção parcial de epoxy; Preparação mecânica e química de fósseis de répteis mamalianos; Preparação mecânica de temnospôndilos; Golfinho do Miocénico; Preparação química e mecânica de crânio de golfinho; *Ankylosaurus* – preparação mecânica.

A presente lista inclui fósseis que, pertencendo aos projetos PaleoAngola e PalNiassa, estão temporariamente no Museu, para serem tratados e estudados, após o que serão remetidos aos países de origem, respetivamente Angola e Moçambique.

Da atividade do laboratório importa ainda referir a limpeza de todos os fósseis em exposição e a avaliação do seu estado de conservação, e ainda o apoio ao projeto Dinoeggs e ao Serviço Educativo, designadamente através das seguintes ações:

- a. Laboratório aberto, durante a Semana da Ciência e da Tecnologia;
- b. Comemoração do Dia Nacional da Cultura Científica;
- c. Ateliês de Paleontologia e Mineralogia;
- d. Apoio ao Clube do Património.



Relatório Anual de Atividades Relativo a 2013

Projeto “Parque dos Dinossauros da Lourinhã”

Ao longo do ano de 2013 ocorreram importantes momentos no desenvolvimento deste projeto. Em fevereiro teve lugar em Hamburgo uma reunião onde participaram os principais dirigentes das três entidades que vinham buscando a viabilidade do empreendimento, referimo-nos ao Município da Lourinhã, ao GEAL e à DPI (Dinosaurier-Park International) que veio a constituir a “filial portuguesa” designada por PDL (Parque dos Dinossauros da Lourinhã). Nessa reunião foi finalmente designado um conjunto de princípios que norteariam as negociações seguintes que conduziram à concessão do direito de superfície de terrenos municipais à PDL, cujo respetivo contrato veio a ser assinado em 27 de setembro.

Importa referir o encontro, também tripartido, entretanto havido em Lisboa, em junho, no qual a PDL assumiu a intenção de avançar para um processo faseado de realização, abrindo assim caminho à circunstância do acervo do GEAL vir a ser transferido progressivamente, admitindo-se a simultaneidade de ambos os espaços expositivos, por um período ainda pouco definido que recomenda especiais considerações.

Como princípio essencial, mantém-se a perspectiva de ao GEAL caber a gestão científica e museológica, mediante a disponibilização do acervo paleontológico, cuja posse se mantém. A concretização das diversas “contrapartidas” está pendente do protocolo que será estabelecido entre as três partes, como condição prévia à construção do Parque.



Relatório Anual de Atividades

Relativo a 2013

3. Conclusão

Conforme se referiu na introdução, o ano de 2013 pautou-se pela necessidade de contenção nas despesas e pela criteriosa gestão das mesmas. A prioridade foi, obviamente, canalizada para a garantia do pagamento atempado dos salários e para a execução do programa subsidiado pelo PRODER, por forma a assegurar o benefício do financiamento.

O esforço de contenção a que o GEAL vinha sendo sujeito ao longo de quatro anos, finalmente compensado pelo pagamento de parte significativa da dívida que se tinha acumulado no âmbito do subsídio acordado com o Município da Lourinhã, transforma a situação financeira em disponibilidade que já projeta para 2014 o acesso a recursos que vinham a ser gravemente adiados, designadamente no respeitante à infraestrutura informática e ao equipamento expositivo.

Registou-se um total anual de 20.593 visitantes do Museu, o que constitui um aumento 1.332, em relação ao ano anterior, mas um decréscimo quando comparado com 2011 e 2009. Manteve-se a importância das visitas de grupos escolares, continuando a registar-se uma elevada percentagem de alunos que representam quase 40% dos visitantes.

Os colaboradores regulares do GEAL continuam a prestar um valioso e importante contributo, particularmente os investigadores, com especial empenho e dimensão na área da Paleontologia, que conta com dezenas de voluntários, alguns dos quais com múltiplas intervenções, bem como de outros amigos do Museu e Associados. Não é demais assinalar a consolidação e crescimento deste verdadeiro "património", fator efetivo de progresso e melhoria do Museu.

Salienta-se o empenho e participação dos funcionários do GEAL, valiosa base da realização e sucesso de grande parte das ações aqui descritas.

Pel'A Direção

(Hernâni Mergulhão, presidente)



Relatório Anual de Atividades

Relativo a 2013

4. Anexo

Este anexo engloba as atividades de natureza científica em que participaram colaboradores do GEAL. Enumeram-se as palestras efetuadas, as comunicações apresentadas em congressos, os artigos e os resumos científicos publicados e as colaborações em livros e outras.

Artigos Científicos

- Araújo R., Castanhinha R., Martins R.M.S., Mateus O., Hendrickx C., Beckmann F., Schell N., Alves L.C., (2013) *Filling the gaps of dinosaur eggshell phylogeny: Late Jurassic Theropod clutch with embryos from Portugal*, em *Scientific Reports* 3 1924 (8 pages).
- Araújo, R. and Polcyn, M. J. A. (2013). *biomechanical analysis of the skull and adductor chamber muscles in the Late Cretaceous Plesiosaur Libonectes*, em *Palaeontologia Electronica* 16(2): 10A; 25pPalaeo-electronica.org/content/2013/418-plesiosaur-mastication
- Bianucci, G., Miján I., Lambert O., Post K., & Mateus O. (2013). *Bizarre fossil beaked whales (Odontoceti, Ziphiidae) fished from the Atlantic Ocean floor off the Iberian Peninsula*. *Geodiversitas*. 35(1), 105-153.
- Castanhinha R., Araújo R., Júnior L.C., Angielczyk K.D., Martins G.G., Martins, C. Chaouiya R.M.S., Beckmann F., Wilde F., *Bringing dicynodonts back to life: paleobiology and anatomy of a new emydopoid genus from the Upper Permian of Mozambique*, *PLoS ONE* 8 (12) (2013) e80974 (30 pages).
- Mannon, P. D., Upchurch P., Barnes R. N., & Mateus O. (2013). *Osteology of the Late Jurassic Portuguese sauropod dinosaur Lusotitan atalaiensis (Macronaria) and the evolutionary history of basal titanosauriforms*. *Zoological Journal of the Linnean Society*. 1-109.
- Mateus, O., Neto de Carvalho C., & Klompmaker A. A. (2013). *Decapod crustacean body and ichnofossils from the Mesozoic of Portugal*. *5th Symposium on Mesozoic and Cenozoic Decapod Crustaceans*, 25–27 June 2013, Warszawa: Polish Geological Institute – National Research Institute & AGH University of Science and Technology
- Ribeiro, V., Mateus, O., Holwerda, F., Araújo, R., Castanhinha, R. 2013. *Two new theropod egg sites from the Late Jurassic Lourinha Formation, Portugal*. *Historical Biology*.
- Polcyn, M. J. Jacobs, L. L. Araújo R., Schulp A., Mateus O. (2013, in press). *Physical drivers of mosasaur evolution*. *Palaeogeography, Palaeoclimatology, Palaeoecology*.



Relatório Anual de Atividades

Relativo a 2013

- Salminen, J., Dinis J., & Mateus O. (2013). *Preliminary magnetostratigraphy for Jurassic/Cretaceous transition in Porto da Calada, Portugal*. In: Veikkolainen, T., Suhonen, K., Näränen, J., Kauristie, K., and Kaasalainen, S. (eds.). *XXVI Geofysiikan päivät*. 119-122., May 21-22 2013 in Helsinki
- Schulp, A. S., Polcyn M. J., Mateus O., & Jacobs L. L. (2013). *Two rare mosasaurs from the Maastrichtian of Angola and the Netherlands*. *Netherlands Journal of Geosciences — Geologie en Mijnbouw*. 92(1), 3-10.
- Tschopp, E., and O. Mateus. 2013. *Clavicles, interclavicles, gastralia, and sternal ribs in sauropod dinosaurs: new reports from Diplodocidae and their morphological, functional and evolutionary implications*. *Journal of Anatomy* 222:321-340.
- Tschopp, E., and O. Mateus. 2013. *The skull and neck of a new flagellicaudatan sauropod from the Morrison Formation and its implication for the evolution and ontogeny of diplodocid dinosaurs*. *Journal of Systematic Palaeontology* 11:853-888.
- Tschopp, E., J. Russo, and G. Dzemski. 2013. *Retrodeformation as a test for the validity of phylogenetic characters: an example from diplodocid sauropod vertebrae*. *Palaeontologia Electronica* 16:1-23.

Comunicações Orais em Congressos ou Seminários

- Araújo R., R. Castanhinha, L. Costa Jr., K.D. Angielczyk, R.M.S. Martins, G.G. Martins, L. Vasconcelos, *A late Permian Dicynodont (Therapsida: Anomodontia) skull from northern Mozambique*, CAG24 – 24th 2013. *Colloquium of African Geology*, Addis Ababa, Ethiopia, January 8-14.
- Araújo R., Polcyn M. J. (2013). *The plesiosaurs of North Texas*. *Mosasauro Meeting*, Dallas, Texas.
- Carrano, M., Mateus O., & Mitchell J. (2013). *First definitive association between embryonic Allosaurus bones and primate eggs in the Morrison Formation (Upper Jurassic, Wyoming, USA)*. *Journal of Vertebrate Paleontology, Program and Abstracts*, 2013. 101.
- Castanhinha R., R. Araújo, L.C. Júnior, K. Angielczyk, G.G. Martins, F. Beckmann, R.M.S. Martins. *Tomography applied to the study of a new early synapsid (dicynodontia) from the Permian of Mozambique*. 12nd ENURS (Encontro Nacional de Utilizadores de Radiação de Sincrotrão de Portugal) e *ESRF-Day*, February 14-15, 2013; Pavilhão do Conhecimento, Lisboa, Portugal,
- Castanhinha R., R. Araújo, L.C. Júnior, K. Angielczyk, G.G. Martins, R.M.S. Martins, C. Chaouiya, F. Beckmann, F. Wilde, *Neuroanatomy and osseous labyrinth of a new Permian dicynodont from Mozambique*, SVP 2013 – *73rd Annual Meeting Society of Vertebrate Paleontology*, Los Angeles, CA, U.S.A., October 30-November 2, 2013.



Relatório Anual de Atividades

Relativo a 2013

- Castanhinha R., R. Araújo, L. C. Júnior, R.M.S. Martins, K. Angielczyk, G.G. Martins, *Paleobiology of a new Permian Dicynodont species from Mozambique*, IX Encontro Nacional de Biologia Evolutiva, Oeiras, Portugal, December 20, 2013.
- Castanhinha R., Sucena É. and Leon J. (2013) *Uneasy lies the head that wears a crown: Problems and solutions in vertebrate skull homology*. Annual Meeting of Gulbenkian PhD Students. Portugal.
- Polcyn M. J., Jacobs L. L., Mateus O., Schulp A. S., Strganac C., Araújo R., Graf J. F., Vineyard D., & Myers T. S. (2013). *A marine vertebrate assemblage from the Campanian-Maastrichtian boundary at Bentiaba, Angola*. Geological Society of America Abstracts with Programs. Vol. 45, No. 7.
- Mateus O. (2013) *Crocodylomorphs from the Mesozoic of Portugal and a new skull of eusuchian from the Late Cretaceous*. Hwaseong International Dinosaur Expedition Symposium. Korea.
- Smith A., Araújo R. (2013) *A new rhomaleosaurid pliosaur from the Sinemurian (Lower Jurassic) of Lyme Regis, England*. 61st Symposium on Vertebrate Palaeontology and Comparative Anatomy, Edinburgh, UK.
- Tschoop, E. *A specimen-based phylogenetic analysis of Diplodocidae (Dinosauria, Sauropoda)* 31-10-2013, Romer Prize Session, SVP 73rd Annual Meeting, Los Angeles, CA, USA.

Posters em Congressos

- Araújo, R., R. Castanhinha, R.M.S. Martins, C. Hendrickx, O. Mateus, F. Beckmann, N. Schell, L.C. Alves, *Filling the gaps of dinosaur eggshell phylogeny*, 3as Jornadas do CENIMAT, CENIMAT-I3N/FCT/UNL, Caparica, Portugal, June 28, 2013.
- Tomás, C., *Remoção de sal de um holótipo- Estudo Preliminar*, 1st International Conservation Symposium-Workshop of Natural History Collections, Barcelona , 18 a 21 de Setembro de 2013.
- Araújo, R., R. Castanhinha, R.M.S. Martins, O. Mateus, C. Hendrickx, F. Beckmann, N. Schell, L.C. Alves, *Torvosaurus eggs and embryos from the Late Jurassic of Portugal*, IX Encontro Nacional de Biologia Evolutiva, Oeiras, Portugal, December 20, 2013.
- Araújo R., Lindgren J., Jacobs L. Polcyn M., Schulp A. (2013). *Phylogeny and paedomorphism in Angolan Maastrichtian elasmosaurids*. Abstracts of the 73rd Society of Vertebrate Paleontology Meeting, 79; ISSN 1937-2809.
- Brusatte, S. L., Butler R. J., Mateus O., Steyer J. S., & Whiteside J. H. (2013). *Terrestrial vertebrates from the Late Triassic of Portugal: new records of temnospondyls and archosauriforms from a Pangaeian rift sequence*. 61st Symposium on Vertebrate Palaeontology and Comparative Anatomy. 15-16., Edinburgh
- Castanhinha, R., R. Araújo, L.C. Júnior, K. Angielczyk, R.M.S. Martins, G.G. Martins, *Insights on neuroanatomy evolution of early mammalian ancestors from a new*



Relatório Anual de Atividades

Relativo a 2013

- Permian dicynodont from Mozambique, ESEB 2013 – XIV Congress of the European Society for Evolutionary Biology, Lisboa, Portugal, August 19-24, 2013.*
- Evers, S., Foth C., Rauhut O., Pabst B., & Mateus O. (2013). *Traumatic pathologies in the postcranium of an adult Allosaurus specimen from the Morrison Formation of the Howe Quarry, Wyoming, U.S.A. . Journal of Vertebrate Paleontology, Program and Abstracts, 2013. 124.*
 - Jacobs, L. L., Myers T. S., Gonçalves A. O., Graf J. F., Jacobs B. F., Kappelman J. W., Mateus O., Polcyn M. J., RASBURY E. T., & Vineyard D. P. (2013). *Cabinda revisited: age and environment of new Cenozoic vertebrate fossils from northern Angola. Geological Society of America Abstracts with Programs. Vol. 45, No. 7, p.0.*
 - Martins, R.M.S., R. Castaninha, F. Beckmann, N. Schell, O. Mateus, R. Araújo, J. Herzen, F. Wilde, *Tomography and X-ray diffraction applied to the study of dinosaur fossils, European XFEL Users' Meeting 2013 - DESY Photon Science Users, Hamburg, Germany, January 23-25, 2013.*
 - Martins, R.M.S., R. Castaninha, R. Araújo, O. Mateus, F. Beckmann, N. Schell, *Synchrotron radiation in Palaeontology: Dinosaur embryonic remains and eggshells from the Lourinhã Formation (Portugal), 2nd ENURS (Meeting of Synchrotron Radiation Users from Portugal) and ESRF-Day, Pavilhão do Conhecimento, Lisboa, Portugal, February 14-15, 2013.*
 - Mateus, O., and E. Tschopp. 2013. *Cathetosaurus as a valid sauropod genus and comparisons with Camarasaurus. Journal of Vertebrate Paleontology, Program and Abstracts 173.*
 - Polcyn, M. J., Jacobs L. L., Mateus O., Schulp A. S., Strganac C., Araújo R., Graf J. F., Vineyard D., & Myers T. S. (2013). *A marine vertebrate assemblage from the Campanian-Maastrichtian boundary at Bentiaba, Angola. Geological Society of America Abstracts with Programs. Vol. 45, No. 7, p.0.*
 - Ribeiro, V., Holwerda F., & Mateus O. (2013). *Theropod egg sites from the Lourinhã Formation, Portugal. Journal of Vertebrate Paleontology, Program and Abstracts, 2013.198.*
 - Schmitt, A., D., E. Tschopp, F. Knoll, and P. M. Sander. 2013. *Paleoneuroanatomy and braincase morphology indicate the presence of at least two diplodocine taxa (Dinosauria: Sauropoda) at the Howe Ranch (Wyoming, USA). Journal of Vertebrate Paleontology, Program and Abstracts 206.*
 - Strganac, C., Jacobs L. L., Ferguson K. M., Polcyn M. J., Mateus O., Schulp A. S., & Morais M. L. (2013). *Late Cretaceous marine reptiles and cooling at the South Atlantic coast inferred through stable oxygen isotopes of Inoceramus from the Namibe Basin, Angola. Geological Society of America Abstracts with Programs. Vol. 45, No. 7*
 - Tschopp, E., Bonadonna, D. & Pirondini, A. 2013. *Life reconstruction of Kaatedocus siberi. Newsletter of the Palaeontological Association, Annual Meeting Abstracts.*



Relatório Anual de Atividades Relativo a 2013

Comunicações Orais por Convite no âmbito do Mestrado em Paleontologia (FCT-UNL e UÉvora)

Decorreram no Museu da Lourinhã aulas de várias unidades curriculares, e vários investigadores colaboradores do GEAL foram convidados a lecionar (ver detalhes em anexo).

- Martins R. – Aula sobre novas tecnologias aplicadas à paleontologia
- Mateus O. – Várias aulas no âmbito das suas competências como professor auxiliar na Universidade Nova de Lisboa
- Russo J. – 2-10-2013: Jornadas do Departamento de Ciências da Terra da FCT, Fósseis de ovos de vertebrados do Jurássico Superior português,
- Tschopp, E. 14-11-2013: Faculdade de Ciência e Tecnologia, Universidade Nova de Lisboa: Gigantism and Dwarfism in Land Animals.
- Tschopp, E. 30-5-2013: Faculdade de Ciência e Tecnologia, Universidade Nova de Lisboa: Gigantism and Dwarfism in Land Animals.

Orientações de estudantes e voluntários

Durante o ano de 2013 os seguintes funcionários e colaboradores do GEAL orientaram ou coorientaram diversos estudantes e voluntários: Alexandra Tomás (vários estágios e voluntários), Octávio Mateus (orientação de doutoramentos de Emanuel Tschopp e Christophe Hendrickx e coorientação de doutoramento de Bruno Pereira; mestrados de Joana Bruno, João Marinheiro e João Russo), Ricardo Araújo (vários estágios e voluntários) e Rui Castanhinha (vários estágios e voluntários).

Divulgação de Ciência

Palestras

- Ricardo Araújo – *The pink map, fossils from Angola and Mozambique. Dallas Paleontological Society. Dallas, Texas, EUA.*
- Rui Castanhinha – *Uma nova espécie de um velho continente.* Auditório do Centro Cultural Dr. Afonso Rodrigues Pereira. Apresentação pública de uma nova espécie de sinapsídeo *Niassodon mfumukasi*. Lourinhã, dezembro de 2013.



Relatório Anual de Atividades

Relativo a 2013

- Rui Castanhinha – *Evolução e dinossauros: a História mais bela de sempre...* (Colégio Sra. da Boa Nova, São Pedro do Estoril)
- Octávio Mateus – *Em busca de dinossauros pelo mundo*, TEDx (4 Out)
- Octávio Mateus – *Evolução dos Dinossauros e outros vertebrados*, Univ. Porto (30 Nov)
- Octávio Mateus – *Dinossauros portugueses na Lourinhã*, enquadrada na exposição “T rex: quando as galinhas tinham dentes”, Lourinhã, 20 abril
- Octávio Mateus – “Ossos e ovos do ofício” Universidade de Évora, 13 de março
- Octávio Mateus – Palestra no II Alumni meeting de Biologia da Universidade de Évora (UE), 2 de abril
- Octávio Mateus Palestra na Escola Ciência Viva, Pavilhão do Conhecimento, Lisboa, 15 de abril
- Tschopp, E. *Kaatedocus siberi - ein neuer Dinosaurier*. Assembleia geral da Verein zur Förderung des Sauriermuseums Aathal, no Sauriermuseum Aathal, Switzerland: (in German).

Artigos

- Araújo, R. and Castanhinha, R. (2013). *Ninho jurássico*. National Geographic Magazine, Portugal. Ed. Junho
- Araújo R., Castanhinha R., Martins R.M.S., Mateus O., Hendrickx C., Beckmann F., Schell N., Alves L.C. (2013). *The oldest carnivorous dinosaur clutch with embryos*. *Photon science 2013 - Highlights and Annual Report - Deutsches Elektronen-Synchrotron*, p. 52-53.
- Castanhinha, R. e Araújo, R. (2013) *O primo moçambicano*. National Geographic Magazine. Ed. Fevereiro

Vídeos

- Rui Castanhinha - Fevereiro 2013 - *Saber porquê: Os dinossauros desapareceram todos?* - O Mundo na Escola - Ministério da Educação.
Este vídeo está *online* em https://www.youtube.com/watch?v=a_YFetYgsMo

Workshop

Octávio Mateus – “Mexe nos fósseis”, para jovens 10-13 anos, integrado no Dia da Evolução, Lisboa (Pavilhão do Conhecimento), 16 de março



Relatório Anual de Atividades

Relativo a 2013

Participações em Livros

- Coelho,(ed) C., & et al (2013). Arrábida, Lisboa, 229 pp.: Associação de Municípios da Região de Setúbal
- Kullberg, J. C., Rocha R. B., Soares A. F., Rey J., Terrinha P., Azerêdo A. C., Callapez P., Duarte, L.V., Kullberg M. C., Martins L., Miranda J. R., Alves C., Mata J., Madeira J., Mateus O., Moreira M., & Nogueira C. R. (2013). A Bacia Lusitaniana: Estratigrafia, Paleogeografia e Tectónica. (Dias, R. Araújo, A, Terrinha, P. and Kullberg, J. C., Ed.). Geologia de Portugal no contexto da Ibéria. Volume II. 195-350., Lisboa: Escolar Editora.

Outras atividades

- Contributo para a candidatura da Arrábida (Portugal) a Património Mundial Misto.
- Apoio na organização do congresso Strati2013 - *International Congress on Stratigraphy* (contou com o apoio na organização de Octávio Mateus, bem como, o apoio à organização de Bruno Pereira, João Marinheiro, João Russo e Marco Marzola).
- Octávio Mateus colaborou na revisão de um artigo para a revista Nature.
- O GEAL participou ainda na organização de palestras que decorreram na FCT-UNL, com paleontólogos convidados, nomeadamente: Michael Benton e Mark Norell.

Fim do anexo